

MALETTE PÉDAGOGIQUE

VUE DE MARSEILLE PRISE DES AYGALADES UN JOUR DE MARCHÉ



Émile Loubon, *Vue de Marseille prise des Aygalades un jour de marché*, 1853.

Les intérêts du tableau

- La **profondeur** du tableau, le découpage des **plans**, la **perspective** : les enfants peuvent apprendre à se repérer dans l'espace.
- Les nombreux **personnages**, qui rendent l'œuvre propice à la narration
- Une vision d'un lieu que les enfants connaissent : **Marseille**, mais à une autre époque. Les enfants peuvent apprendre à se repérer dans le temps.

OBJECTIFS

- Permettre aux enfants d'appréhender la profondeur, la **perspective**, qui sont des concepts difficiles pour leur âge. Qu'est ce qui est grand? Petit? Loin? Près? Apprendre aux enfants à se repérer dans l'espace.
- Objectif **esthétique** : les pousser à créer, à déterminer ce qui leur plaît, ce qui est beau.
- Créer une interaction physique entre les enfants et les tableaux, **créer une proximité avec les œuvres** pour mieux les familiariser à l'art.
- Permettre aux enfants de ramener une création chez eux : garder une trace, **un souvenir**, de leur passage au musée, créer un lien affectif.

BOITIER ARDUINO

LE DISPOSITIF

Une tablette / un ordinateur tactile affiche le tableau d'Émile LOUBON. Elle est reliée à un boîtier Arduino, avec des sliders, des potentiomètres et un capteur de distance. Ceux-ci permettent à l'utilisateur de déplacer un personnage dans le tableau.

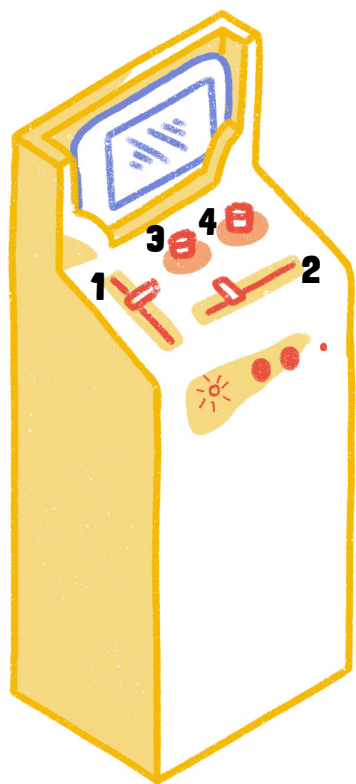
Il peut le faire de deux différentes manières :

- de haut en bas : le personnage change de taille et de saturation
- de droite à gauche : le personnage ne change pas

Ainsi, le médiateur peut se servir du boîtier pour démontrer la perspective aux enfants.

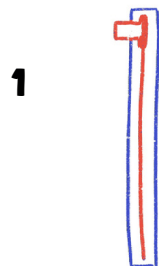
Ensuite, les enfants volontaires peuvent passer à tour de rôle pour s'en servir pendant que leurs camarades se servent du kit tamponographique.

SUPPORT



Support en bois d'une hauteur de 85 cm.

CONTENU DU BOITIER



1

Vertical : il permet de déplacer le personnage de haut en bas dans l'image.

2



Sliders

Horizontal : il permet de déplacer le personnage de gauche à droite dans l'image.

3



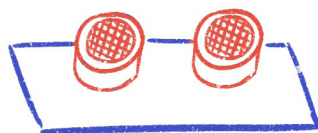
4



Potentiomètres

Ils permettent de personnaliser le personnage : l'un change sa couleur, l'autre sa forme.

5



Capteur de distance

Il mesure la distance de l'enfant au boîtier : plus l'enfant s'approche, plus le personnage s'avance dans l'image

6



Interrupteur relié au capteur de distance

Il permet d'activer le capteur de distance et de désactiver le slider vertical, et vice-versa.

7



LED

Elle est allumée lorsque c'est le capteur de distance qui est actif.

SCÉNARIO D'USAGE

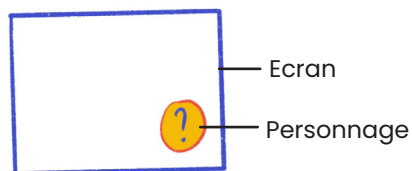
Le boîtier est relié à un écran de tablette (intégré au boîtier ou non). Celui-ci affiche le tableau de LOUBON, sans les personnages.

Le boîtier permet différentes interactions avec le tableau : d'abord choisir un personnage avec les potentiomètres, le positionner dans le tableau avec les sliders et/ou le capteur de distance.

TEMPS

Environ 5 minutes

1 POTENTIOMÈTRES



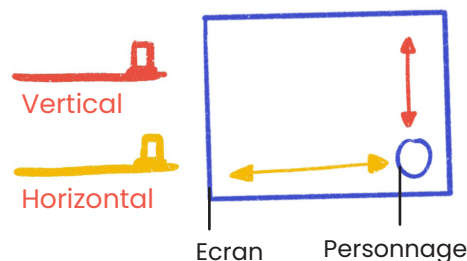
Potentiomètres :



Le médiateur utilise les potentiomètres pour choisir le personnage à placer dans le tableau, ainsi que sa couleur. Il peut faire voter les enfants pour la couleur et le personnage qu'ils préfèrent, pour rendre l'activité plus ludique.

2 SLIDERS

Le médiateur utilise les sliders pour expliquer la perspective :

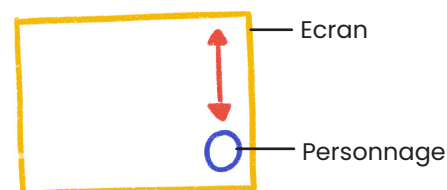
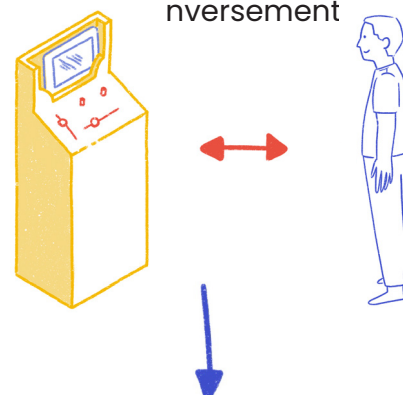


Lorsque le slider «vertical» est utilisé, le personnage se déplace verticalement dans l'image. Sa taille et la nuance de sa couleur changent (plus haut = plus petit et plus clair)

En revanche, lorsque le slider «horizontal» est utilisé, le personnage se déplace sans changer ni de taille ni de nuance.

3 CAPTEUR DE DISTANCE

Le médiateur fait participer un enfant avec le capteur de distance : plus l'enfant s'approche du boîtier, plus le personnage s'avance dans le tableau.



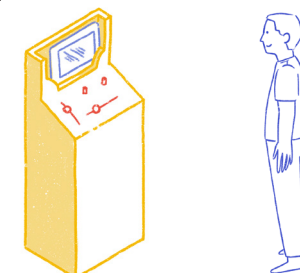
4 KIT TAMPOGRAPHIQUE

Le médiateur lance l'activité avec le kit tamponographique (voir les pages qui correspondent).



5 PARTICIPATION DES ENFANTS

Pendant que les enfants utilisent le kit tamponographique, le médiateur accompagne les enfants pour essayer le boîtier un par un.



KIT TAMPOGRAPHIQUE

RÉFÉRENCE

Phénomène de formes, Jaune Sardine



Kit d'atelier inspiré de l'univers de la fête foraine destinés à la création d'une affiche.

Réalisé pour la Bibliothèque Départementale des Bouches-du-Rhône Gaston Deferre à l'occasion de l'exposition itinérante *La Petite Fête Foraine*, conçue par le Mucem et réalisée par Renaud Perrin.

Le kit contient : des tampons, des autocollants, des éléments découpés dans du papier (coloré ou non), des éléments imprimés sur du papier et sur des rhodoïdes.

LE DISPOSITIF

J'imagine un kit tampographique, qui serait utilisé pour *Marseille vue des Aigalades* de Émile LOUBON (et qui pourrait être décliné pour le tableau d'Alexis Dalligé De Fontenay). Des versions simplifiées du tableau seraient imprimées, de manière à ce qu'on distingue clairement les plans. Les enfants seraient invités à utiliser les tampons pour recréer la perspective, en plaçant des personnages/éléments de décor de tailles et de couleurs différentes.

CONTENU DE LA MALETTE

Tampons similaires mais de tailles différentes : 3 motifs différents, chacun décliné en 3 tailles.

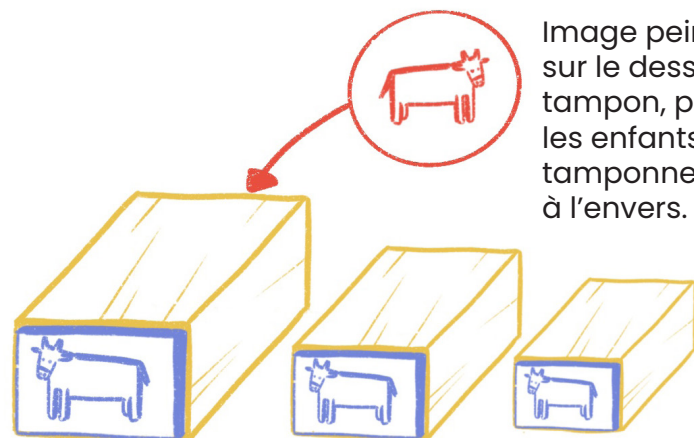
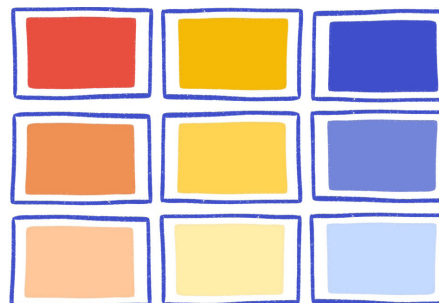


Image peinte sur le dessus du tampon, pour que les enfants ne tamponnent pas à l'envers.

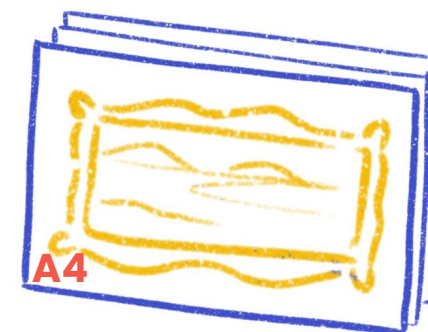
Plus les éléments sont loins, plus ils sont petits

Encres de trois couleurs différentes, déclinées sur trois nuances (du plus vif au plus clair/atténué).



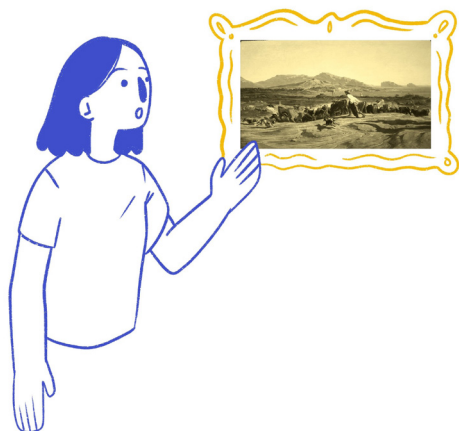
Perspective atmosphérique : plus l'élément est loin, moins la couleur est vive.

Feuilles A4 sur lesquelles est imprimée une version simplifiée du tableau, dans un cadre.



SCÉNARIO D'USAGE

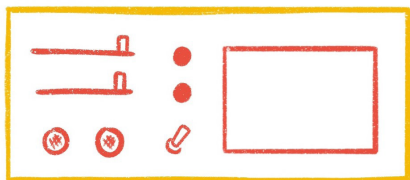
1



Le médiateur se sert de l'œuvre d'Émile LOUBON pour expliquer aux enfants le concept de perspective : plus un élément est loin, plus il est petit, et plus sa couleur devient claire et grise/bleutée :

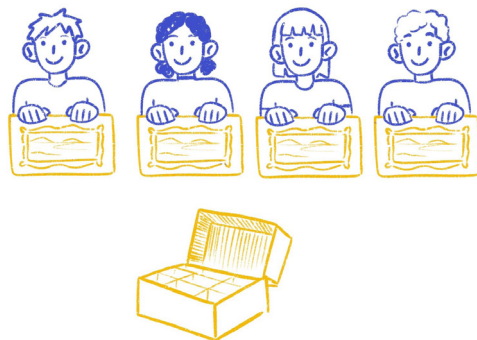
- Les bouviers au premier plan qui sont peints plus grands que le château au lointain
- La mer dont la couleur perd en intensité avec la distance.

OU



Utiliser le boîtier Arduino pour expliquer la perspective aux enfants (voir la fiche explicative du boîtier)

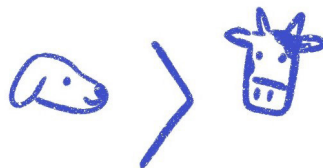
2



Le médiateur distribue :

- Une feuille A4 par enfant
- Un kit de tampons pour 4 enfants (4 kits de tampons pour 15-16 enfants).

3 Le médiateur donne des instructions aux enfants pour les guider dans leur utilisation du kit tamponographique: (ex : Placer une vache et un chien de manière à ce que la vache aie l'air plus petite que le chien)



4 Les enfants appliquent les consignes données par le médiateur.



  Tamponné
 Imprimé

ERGONOMIE

Cadres imprimés en plus des œuvres :

Liés au «précieux», ils donneront plus envie aux enfants d'utiliser le dispositif, et l'image qu'ils produiront aura un caractère «spécial».

Si les enfants dépassent, ce sera sur la feuille plutôt que sur le sol.

TEMPS

10-15 minutes